

52. Рудиченко Т. С. По следам экспедиций А. М. Листопадова // Культура донского края: страницы истории: Сб. науч. тр. / Отв. ред. Т. С. Рудиченко. Ростов н/Д: Изд-во РГК им. С. В. Рахманинова, 1993. С. 150–168.

53. Рудиченко Т. С. Традиционное бытовое пение в Донском регионе (по данным полевых исследований 2000-2010-х годов) // Фольклор в культуре повседневности: Сб. ст. / Науч. ред. Н. И. Жуланова, Л. В. Фадеева. М.: ГИИ, 2019. С. 201–208.

54. Рудиченко Т. С. Фольклористическое наследие А. М. Листопадова: проблемы изучения // Известия Ростовского областного музея краеведения. Вып. 20 / Редкол.: Т. Н. Абрамова, Г. Н. Куликова, А. В. Сидорина. Ростов н/Д: ГБУК РО «Ростовский областной музей краеведения», 2015. С. 150–159.

55. Савельева Н. М. За Уралом, братцы, за рекой. Народные песни и наигрыши оренбургских казаков. Оренбург: Печатный дом «Димур», 2009.

56. Самаренко В. П., Этингер М. А. Русские народные песни Астраханской области. М.: Советский композитор, 1978.

57. Свиридова И. Песенные традиции Дона в публикациях Листопадова // Советская музыка. 1973. № 12. С. 79–81.

58. Свиридова И. К. Работа А. М. Листопадова над донским фольклором // Из истории русской и советской музыки: Сб. ст. Вып. 2. / Сост. А. Кандинский, ред. Ю. Розанова. М.: Музыка, 1976. С. 7–39.

59. Смоленский музыкально-этнографический сборник. Т. 1: Календарные обряды и песни / Отв. ред. О. А. Пашина. М.: Индрик, 2003.; Т. 2: Похоронный обряд. Плачи и поминальные стихи / Отв. ред. М. А. Енговатова, 2003; Т. 3: Сезонно приуроченные лирические песни / Отв. ред. О. А. Пашина, 2005; РАМ им. Гнесиных, Т. 4: Свадьба днепровского правобережья: ритуал и музыка / Отв. ред. Л. М. Белогурова, И. А. Никитина, 2016.; Т. 6: Традиционное искусство смоленских скрипачей: экспедиционные материалы и исследование Т. Н. Казанской / Отв. ред. Л. М. Белогурова, И. А. Никитина, 2022.

60. Современное состояние казачьей песенной традиции и проблемы ее изучения: Тез. науч. конф. (22–25 апреля 1983 г.) / Отв. ред. М. А. Енговатова, сост. Е. А. Демиденко, Т. М. Павлова, В. Сигина. М.: Комиссия музыковедения и фольклора СК РСФСР, 1983.

61. Традиционные песни Оренбуржья. Вып. 1. / Сост. С. Мирошниченко. М.: ВМО, 1995.

62. Ты здорово, брат, служивый / Сост. Н. А. Шульпеков. Красноярск: Изд-во КГАМиТ, 2015.

63. Чумаков И. Г. Слава вам, братцы!: песни казаков Забайкалья, записанные в Омской области. Омск: Изд-во ОмГУ, 2006.
64. Шпарийчук И. В. На краю Руси обширной. М.: Изд-во МГИК, 2018.
65. Щуров В. Песни алтайских казаков. Барнаул: Изд-во АлтГАКИ, 2010.
66. Якоби Л. А. Песни казаков-некрасовцев. Ставрополь: Изд-во СГУ, 2002.
67. Ярешко А. С. Народная музыкальная культура Нижнего Поволжья: к проблеме соотношения традиций и новаций // Отечественная этномузыкология: история науки, методы исследования, перспективы развития: Матер. Междунар. науч. конф., 30 сентября – 3 октября 2010 г. / Редкол.: Лобкова Г. В. (науч. ред.), Мехнецова К. А., Подрезова С. В. (отв. ред.) и др. СПб.: Университет. образоват. окр. Санкт-Петербурга и Ленинградской области, 2011. Т. 2. С. 206–221.
68. Ярешко А. С. Русские народные песни Астраханской области: записи 70-х г. XX в. М.: Композитор, 2008.
69. Ярешко П. В. Воинский фольклор казаков Кубани: история, функциональность, музыкальная стилистика: Дис. ... канд. искусствоведения. Саратов, 2016.

УДК 398

ББК 85.312Г+26.173.3

К. В. Чеботарёв (Москва)

**Карта экспедиций
Александра Михайловича Листопадова**

K. V. Chebotarev (Moscow)

A. M. Listopadov's expedition map

***Аннотация.** Статья посвящена опыту создания интерактивной онлайн-карты экспедиций А. М. Листопадова на основании данных, доступных в пятитомнике «Песни донских казаков». Описан процесс разработки, проблемы, возникшие в ходе работы, и способы их решения.*

***Ключевые слова:** песенная традиция донских казаков, Александр Михайлович Листопадов, картографирование, разработка, программирование, базы данных.*

***Summary.** The article is devoted to the experience of creating an interactive online map of A. M. Listopadov's expeditions based on the data available in the five-volume “Songs of the Don Cossacks”. The development process, problems encountered during the work and ways to solve them are described.*

***Key words:** song tradition of the Don Cossacks, Alexander Mikhailovich Listopadov, mapping, development, programming, data-bases.*

Необходимость в создании онлайн-карты фольклорных экспедиций А. М. Листопадова возникла давно. Несмотря на то, что самим Александром Михайловичем была опубликована карта экспедиции 1902–1903 годов в Первом томе Трудов музыкально-этнографической комиссии [2: 159], на момент завершения издания пятитомника «Песни донских казаков» [3]¹ она оказалась уже не полной, хотя и является наглядным источником для изучения наследия выдающегося фольклориста.

¹ Далее — ПДК.

На начальном этапе создания онлайн-карта задумывалась как инструмент для отображения обследованных населенных пунктов с систематизацией по годам, но в дальнейшем в ходе работы стало понятно, что проект является удобным инструментом для текстологического анализа пятитомника и останавливаться на достигнутом не стоит². Поскольку в собрание вошли не все записанные А. М. Листопадовым песни, проект дает возможность учета и этих данных. Система позволяет существенно расширить возможности текстологического анализа ПДК введением различных категорий отбора и фильтрации доступных данных.

При составлении карты мы исходили из следующего принципа: зафиксированный сеанс записи в ходе фольклорно-этнографической экспедиции является документом [6: 436], обладающим всеми для этого необходимыми атрибутами (датой, адресом, установленным на текущую дату записи, данными респондентов). Этот подход напрямую повлиял на структуру базы данных в части соотношения ее таблиц, установки именований и географических координат обследованных А. М. Листопадовым населенных пунктов.

Процесс обработки информации из сборника и последующего его внесения в базу данных состоял из нескольких этапов. Первоначально из каждого тома выписывались и заносились в таблицу: номер тома, номер песни, номер страницы, год записи, место записи, название песни и ее сюжет. Каждый пункт из списка заносился в отдельную ячейку таблицы. Далее в табличном процессоре (Excel, LibreOffice) делалась выборка уникальных значений поля, содержащего названия населенных пунктов. Этот список послужил основой отдельной таблицы для отображения их на карте.

Некоторые населенные пункты в ПДК имеют разное написание [3. Т. 4: 48; Т. 5: 112, 147], нередки и опечатки. В результате один и тот же населенный пункт получил несколько не связанных между собой форм обозначения, к каждой из которых привязаны песни, указанные с тем или иным написанием названия населенного пункта. Устранить это на начальном этапе не представлялось возможным в силу особенности механизма импорта данных из табличного процессора в базу данных проекта.

² Техническая реализация проекта осуществлена при помощи следующих технологий: База данных PostgreSQL, интерпретатор Python, фреймворк Django, стиль оформления Bootstrap, отображение карт — Leaflet. Сайт работает на сервере под управлением операционной системы Ubuntu 22.04 LTS, веб-сервер Nginx.

Далее в таблице было добавлено еще два поля: географические координаты и современное именование, включающее название региона и района. Также в отдельную таблицу были вынесены годы записи. Отдельной задачей стало сопоставление указанных в ПДК населенных пунктов с их текущими названиями и местоположением. Большая часть географических координат была получена при помощи скрипта на языке Python и модуля GeoPy, который позволяет обращаться к онлайн-службам геокодирования. В частности, была использована свободная для бесплатного использования служба геокодирования Nominatim.

Автоматизация позволила установить около 70 % географических координат из списка населенных пунктов. Далее была проведена работа по исправлению ошибочных срабатываний и выяснению географических координат исчезнувших и переименованных населенных пунктов. Для этого использовались ресурсы etomesto.ru и retromap.ru. В некоторых случаях для уточнения пришлось обращаться к донским епархиальным ведомостям и к спискам населенных мест Области Войска Донского разных годов издания. В частности, возникли затруднения с двумя населенными пунктами: первый — это х. Чекалов, в котором родился Александр Михайлович [7: 150]. Единственная песня из него представлена в ПДК, во 2-м томе, на стр. 546–547. Адрес записи указан как «Хутор Чекалов б. Есауловской станицы 1890 С.О. Станица Кумшацкая, Р.О., 1943». Уже в 1884 году х. Чекалов вошел в состав юрта Чертковской станицы Первого Донского округа [5: 5], что затруднило поиск достоверной информации о хуторе. Сам А. М. Листопадов писал, что начал свою собирательскую деятельность в 1892 году и все первые записи уничтожил, так как они оказались неправильными [4: 13]. По всей видимости, это была одна из тех песен, что он знал с детства. Текст песни записан в ст-це Кумшацкой в 1943 году, о чем указано в примечании. В этой станице Александр Михайлович оказался в эвакуации в связи со взятием города Ростова-на-Дону в ходе наступления немецких войск [8: 71].

Неразрешенной загадкой остается наличие в сборнике ст-цы Раздорской на Маныче. В 3-м томе ПДК — без указания года записи [3. Т. 3: 78, 160], в 4-м томе — место записи указано как «Раздорская н/М» [3. Т. 4: 374, 376, 378, 411], но в примечании песня № 220 обозначается как «Раздорская на Маныче» [3. Т. 4: 411]. Такая станица не значится в списках населенных мест, издаваемых Центральным статистическим комитетом и Статистическим комитетом Области Войска Донского. Единственный населенный пункт, который мог бы быть этой «станцией»,

это временное поселение Раздорское, относившееся к калмыцкой ст-це Кутейниковской, ныне х. Раздорский Орловского района Ростовской области. Хутор стоит на реке Большая Куберле примерно в семидесяти километрах от реки Маныч.

В ПДК записи в ст-це Раздорской на Маныче датированы 1903 годом, в то время как согласно отчету А. М. Листопадова и С. Я. Арефина [2: 162] близко к этим местам они работали зимой 1902 года в ст-це Денисовской Сальского округа, примерно в двадцати пяти километрах от пос. Раздорского, а в 1903 году экспедиция проходила большей частью на севере Области Войска Донского, далее в Первом Донском округе, закончилась в Черкасском округе. Последующие выезды были сделаны только в 1904 году [1: 343]. На данный момент песни с указанием места записи «станция Раздорская на Маныче» имеют привязку к географическим координатам х. Раздорского Орловского района Ростовской области, но все факты пока говорят о том, что здесь допущена ошибка редактора или наборщика и под Раздорской на Маныче следует понимать Раздорскую на Медведице.

Уже на стадии заполнения таблицы возникли некоторые трудности, которые требовали осмысления и выработки подхода для того, чтобы максимально структурировать имеющиеся данные, избегая вынесения частных случаев за скобки. Пятитомник является конечным результатом работы собирателя и не укладывается в структуру современных фольклорных собраний. Здесь следует отметить, что и современные собрания не лишены нюансов, затрудняющих структурирование материала по географическому и временному признаку.

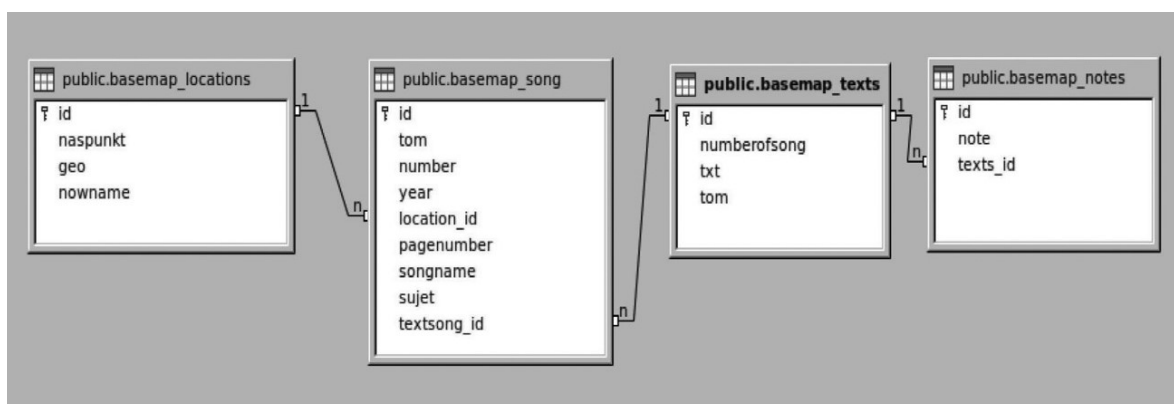
Первая причина — это публикация в сборнике сводных текстов песен, записанных в разных населенных пунктах. А. М. Листопадов прибегал к методу объединения неполных частей песенного текста в один, и в результате в сборнике есть некоторое количество песен с указанием нескольких населенных пунктов на один и тот же текст [3. Т. 3: 100]. Александру Михайловичу неоднократно приходилось повторно выезжать в уже обследованные населенные пункты для уточнения напева или текста, что находит отражение в собрании, где на один и тот же текст указываются различные годы записи [3. Т. 3: 110], что не является проблемой до тех пор, пока в публикации не появляется под одним текстом несколько населенных пунктов и несколько дат одновременно [3. Т. 3: 361]. Выяснить достоверно, какой год относится к какому из населенных пунктов, является одной из предстоящих текстологических задач.

Повторные выезды заносились копированием строки в таблице песен с измененным годом записи. Некоторые песни записывались А. М. Листопадковым 6–7 раз [3. Т. 2: 212]. Сводные варианты песен вносились в таблицу тем же способом, но вместо года менялись названия указанных населенных пунктов.

Песни с указанием нескольких населенных пунктов и годов записи вносились по тому же принципу, но в силу неполной достоверности такие записи будут иметь специальную пометку.

В системе уже создана структура для наполнения базы данных текстами и отсканированными страницами песен.

Таким образом структура базы данных имеет следующий вид:



Итогом проделанной на сегодня работы является онлайн-карта, которая отображает все указанные в ПДК населенные пункты в виде активных маркеров.

Каждый маркер является гиперссылкой на список песен населенного пункта. Рядом с картой есть селектор, с помощью которого можно отобразить на карте населенные пункты, обследованные за один год.

К сожалению, не все песни в ПДК имеют указанный год записи, для таких песен в качестве года в базе данных ставится значение «0».

Карта обладает несколькими слоями:

- 1) онлайн-карта 2GIS;
- 2) онлайн-карта Open Street Map;
- 3) растровая карта Донской области из атласа 1900 года А. А. Ильина;
- 4) растровая карта 1871 года И. А. Стрельбитского;
- 5) растровая карта 1933–1942 годов Генерального штаба Красной армии.

Растровые карты имеют привязку к географическим координатам. Ввиду несовершенства ранних карт точность их не идеальна, но достаточна для задач проекта.